


ZATWIERDZAM  
tekst jednolity Statutu  
Prezes Polskiej Akademii Nauk

  
Prof. dr hab. Jerzy Duszyński  
Warszawa, dnia 26 października 2021 r.

## STATUT Instytutu Botaniki im. Władysława Szafera Polskiej Akademii Nauk

### Misja Instytutu

Misją Instytutu Botaniki im. W. Szafera PAN jest badanie ewolucji i różnorodności biologicznej organizmów tradycyjnie zaliczanych do roślin i grzybów, ich interakcji ze środowiskiem biotycznym i abiotycznym, czasowo-przestrzennej dynamiki rozmieszczenia na Ziemi, a także potencjału aplikacyjnego, w tym biotechnologicznego.

Korzystając z kompetencji w zakresie klasycznych badań bioróżnorodności jak i z szerokiego spektrum nowoczesnych metod badawczych, Instytut prowadzi obserwacje i eksperymenty na wszystkich poziomach organizacji świata żywego, od molekularnego po ekosystemowy. Celem ich jest zrozumienie współczesnych i historycznych, sięgających kilkuset milionów lat wstecz, wzorców i procesów zachodzących w przyrodzie, które jest podstawą poznania środowiska naturalnego oraz wiarygodnego prognozowania jego zmian.

Instytut utrzymuje i rozwija największą w kraju kolekcję współczesnych i kopalnych okazów botanicznych i mykologicznych, dokumentującą bioróżnorodność w skali świata. Ponadto, Instytut upowszechnia wiedzę z zakresu problematyki prowadzonych badań naukowych, działa na rzecz społeczeństwa, a także wdraża wyniki badań mających potencjał do wykorzystania w gospodarce.

### I. Postanowienia ogólne

#### § 1

1. Instytut Botaniki im. Władysława Szafera (Instytut Botaniki im. W. Szafera), zwany dalej „Instytutem”, jest instytutem naukowym Polskiej Akademii Nauk.
2. Oficjalnym tłumaczeniem nazwy Instytutu na język angielski jest: W. Szafer Institute of Botany, Polish Academy of Sciences.

#### § 2

Instytut działa w szczególności na podstawie:

- 1) Ustawy z dnia 30 kwietnia 2010 r. o Polskiej Akademii Nauk (*Dz.U. z 2020 r. poz. 1796*);
- 2) Statutu Polskiej Akademii Nauk uchwalonego przez Zgromadzenie Ogólne Polskiej Akademii Nauk dnia 24.11.2010 r. ze zm.;
- 3) Uchwały 3/0/53 Sekretariatu Naukowego Prezydium PAN z dnia 5.10.1953 r. w sprawie powołania Zakładu Botaniki Polskiej Akademii Nauk;

- 4) Uchwały Prezydium PAN Nr 29/55 z dnia 24.02.1955 r. w sprawie powołania Instytutu Botaniki jako samodzielnej placówki naukowo-badawczej Polskiej Akademii Nauk oraz nadania mu Statutu;
- 5) decyzji Nr 18/86 Sekretarza Naukowego PAN z dnia 10 czerwca 1986 r. w sprawie zmiany nazwy Instytutu Botaniki PAN w Krakowie;
- 6) niniejszego Statutu.

### § 3

1. Siedzibą Instytutu jest Kraków.
2. Instytut może posiadać swoje jednostki organizacyjne również w innych miejscowościach całego kraju.
3. Instytut posiada osobowość prawną.

### § 4

1. Instytut używa pieczęci okrągłej z wizerunkiem godła Rzeczypospolitej Polskiej pośrodku i nazwą w otoku „Instytut Botaniki im. Władysława Szafera Polskiej Akademii Nauk”.
2. Instytut używa pieczęci prostokątnej z nazwą i adresem Instytutu.
3. Instytut używa godła/logo z rysunkiem *Dryas octopetala* (dębik ośmiopłatkowy) pośrodku i nazwą w otoku „Instytut Botaniki im. Władysława Szafera Polskiej Akademii Nauk”. Godło/logo może być używane wyłącznie w kształcie, proporcjach i kolorach zgodnych ze wzorem graficznym przedstawionym w załączniku nr 1 do niniejszego Statutu.

## II. Zadania Instytutu

### § 5

(skreślony)

### § 6

Zgodnie z misją, zadaniami Instytutu są w szczególności:

- 1) rozwijanie badań naukowych w zakresie określonym w preambule;
- 2) podejmowanie tematyki badawczej istotnej dla rozwoju nauki poprzez szeroko zakrojone badania w warunkach naturalnych oraz in vitro, a także z wykorzystaniem unikatowych kolekcji zielnikowych;
- 3) realizacja badań na najwyższym poziomie naukowym w celu systematycznego wzmacniania międzynarodowej pozycji Instytutu wśród placówek prowadzących badania o podobnej tematyce;
- 4) publikowanie uzyskanych wyników prac naukowych w czasopismach o wysokiej randze międzynarodowej;
- 5) nadawanie stopni naukowych na podstawie posiadanych uprawnień;
- 6) kształcenie kadry naukowej poprzez prowadzenie studiów doktoranckich, prowadzenie albo współprowadzenie z innymi uprawnionymi podmiotami szkoły doktorskiej;
- 7) gromadzenie i utrzymywanie kolekcji przyrodniczych w ramach Narodowej Kolekcji Bioróżnorodności Organizmów Współczesnych i Kopalnych IB PAN (NKB IB PAN);
- 8) współpraca z instytucjami naukowymi oraz działalność na rzecz społeczeństwa i gospodarki;
- 9) organizowanie spotkań naukowych (sympozja, konferencje, zjazdy, sesje itp.);
- 10) opracowywanie ekspertyz i udzielanie opinii w zakresie problematyki naukowej Instytutu;
- 11) prowadzenie prac bibliograficznych oraz innej dokumentacji naukowej (np. bazy danych);
- 12) upowszechnianie wiedzy i wyników badań poprzez digitalizację zbiorów naukowych i prowadzenie działalności wydawniczej;



- 13) udostępnianie zbiorów bibliotecznych;
- 14) ochronę własnych, oryginalnych rozwiązań naukowo-technicznych w kraju i za granicą;
- 15) przestrzeganie standardów etycznych obowiązujących w nauce.

#### § 7

*(skreślony)*

### **III. Organizacja Instytutu**

#### § 8

1. Organami Instytutu są:
  - 1) Dyrektor
  - 2) Rada Naukowa
2. Instytut składa się z wewnętrznych jednostek (komórek) organizacyjnych, których strukturę przedstawia Schemat organizacyjny stanowiący załącznik nr 2 do niniejszego Statutu.

#### § 9

1. Prezes Polskiej Akademii Nauk powołuje na Dyrektora Instytutu osobę wybraną w drodze konkursu na okres 4 lat.
2. Zastępcę Dyrektora ds. Naukowych i Zastępcę Dyrektora ds. Administracyjno-Ekonomicznych powołuje Dyrektor Instytutu, po zasięgnięciu opinii Rady Naukowej.

#### § 10

1. Do zakresu działań Dyrektora należy w szczególności:
  - 1) kierowanie całością prac Instytutu i reprezentowanie go na zewnątrz;
  - 2) opracowywanie programów rozwoju badań naukowych i innowacji Instytutu;
  - 3) opracowanie regulaminu organizacyjnego Instytutu, regulaminu pracy oraz innych regulaminów zgodnie z obowiązującymi przepisami;
  - 4) zatrudnianie pracowników zgodnie z obowiązującymi przepisami;
  - 5) powoływanie i odwoływanie kierowników jednostek wewnętrznych Instytutu;
  - 6) ustalanie zasad wynagradzania pracowników Instytutu;
  - 7) przedstawianie do rozpatrzenia przez Radę Naukową Instytutu, po zaopiniowaniu przez odpowiednią komisję, wniosków o przeprowadzenie postępowań w sprawie nadania stopnia doktora habilitowanego w ramach posiadanych uprawnień;
  - 8) wcielanie w życie uchwał Rady Naukowej w zakresie przewidzianym prawem;
  - 9) tworzenie szkoły doktorskiej i wykonywanie zadań określonych w regulaminie studiów doktoranckich lub regulaminie szkoły doktorskiej.
2. Dyrektor kieruje bieżącą działalnością Instytutu, odpowiada za gospodarowanie mieniem zgodnie z obowiązującymi zasadami oraz odpowiada za wynik finansowy Instytutu.
3. W zakresie umów Dyrektora z Instytutem oświadczenia woli w imieniu Instytutu składa Przewodniczący Rady Naukowej. Zakres zadań związanych z wykonywaniem tych umów nie może pokrywać się z zakresem zadań realizowanym w ramach pełnionej funkcji Dyrektora Instytutu.

#### § 11

1. Do zakresu działań Zastępcy Dyrektora ds. Naukowych należy w szczególności:
  - 1) przygotowanie strategii rozwoju badań naukowych;
  - 2) opracowanie rocznych projektów planów badań statutowych;
  - 3) przygotowanie materiałów do sprawozdań z działalności naukowej Instytutu;

- 4) przedstawianie Radzie Naukowej do zaopiniowania projektów i wniosków w sprawach należących do zakresu jej działania oraz sprawozdań z działalności Instytutu;
  - 5) koordynacja współpracy naukowej z innymi placówkami naukowymi w kraju i za granicą;
  - 6) koordynacja prac Pionu Naukowego.
2. Do zakresu działań Zastępcy Dyrektora ds. Administracyjno-Ekonomicznych należy w szczególności:
- 1) opracowywanie rocznych projektów i sprawozdań finansowych;
  - 2) udział w przygotowywaniu i realizacji spraw związanych z inwestycjami i remontami Instytutu;
  - 3) nadzór nad wydatkowaniem środków finansowych zgodnie z przepisami dotyczącymi udzielania zamówień publicznych;
  - 4) koordynacja prac Pionu Administracji.
3. Szczegółowy zakres działań swoich zastępców ustala Dyrektor Instytutu.

#### § 12

1. Funkcję doradczą wobec Dyrektora pełni Kolegium (Kolegia) Instytutu. Do zakresu działań Kolegium (Kolegiów) Instytutu należy w szczególności:
  - 1) przygotowywanie i omawianie spraw przedstawianych Radzie Naukowej IB PAN;
  - 2) omawianie spraw dotyczących bieżącej działalności Instytutu oraz spraw pracowników.
2. Skład oraz tryb pracy Kolegium (Kolegiów) określany jest decyzją Dyrektora.
3. Dla prawidłowej pracy Instytutu Dyrektor może powołać wewnętrzne komisje lub zespoły problemowe, jako organy doradcze i opiniotwórcze.

#### § 13

1. Rada Naukowa Instytutu sprawuje nadzór merytoryczny nad działalnością Instytutu dbając o wysoki poziom jego działalności naukowej i rozwój pracowników naukowych.
2. Rada Naukowa w szczególności:
  - 1) określa profil badawczy Instytutu, uwzględniając kierunki rozwoju światowej nauki;
  - 2) uchwała Statut Instytutu i jego zmiany i przedkłada je do zatwierdzenia Prezesowi Akademii po zaopiniowaniu przez wydział właściwy ze względu na specjalność naukową instytutu ;
  - 3) zatwierdza sprawozdania z działalności Instytutu;
  - 4) opiniuje roczny plan finansowy Instytutu oraz zatwierdza podział zysku;
  - 5) dokonuje okresowej oceny aktywności naukowej pracowników Instytutu;
  - 6) zgłasza kandydatury do nagród naukowych;
  - 7) uchwała regulamin zarządzania prawami autorskimi i prawami pokrewnymi oraz prawami własności przemysłowej oraz zasad komercjalizacji wyników badań naukowych i prac rozwojowych;
    - 7a) uchwała regulaminy komisji Rady Naukowej;
    - 7b) ustala sposób i tryb przeprowadzania konkursów na poszczególne stanowiska naukowe;
  - 8) powołuje rzecznika dyscyplinarnego;
  - 9) opiniuje wnioski Dyrektora Instytutu związane z wystąpieniem o mianowanie na stanowisko profesora;
  - 10) rekomenduje kandydatury na członków Akademii;
  - 11) przeprowadza postępowania w sprawie nadania stopnia doktora i doktora habilitowanego, w ramach posiadanych uprawnień;
  - 12) uchwała regulamin studiów doktoranckich oraz regulamin szkoły doktorskiej, uchwała zasady rekrutacji do szkoły doktorskiej, ustala program kształcenia w szkole



doktorskiej, a także wykonuje inne czynności określone w tych uchwałach; przy czym ustalenie programu w szkole doktorskiej wymaga zasięgnięcia opinii samorządu doktorantów - w przypadku bezskutecznego upływu 7 dni, wymóg zasięgnięcia opinii uważa się za spełniony;

13) uchwała tekst ślubowania doktorantów stanowiący załącznik nr 3 do Statutu;

13a) wykonuje zadania związane z:

- a) przypisywaniem poziomów Polskiej Ramy Kwalifikacji do kwalifikacji nadawanych po ukończeniu studiów podyplomowych,
- b) włączeniem do Zintegrowanego Systemu Kwalifikacji kwalifikacji nadawanych po ukończeniu studiów podyplomowych i innych form kształcenia;  
- zgodnie z ustawą z dnia 22 grudnia 2015 r. o Zintegrowanym Systemie Kwalifikacji (t.j. Dz. U. z 2020 r. poz. 226);

14) podejmuje uchwały w innych sprawach zastrzeżonych do kompetencji Rady Naukowej w Ustawie o Polskiej Akademii Nauk, Statucie Akademii, Statucie Instytutu lub Ustawie o stopniach naukowych i tytule naukowym oraz o stopniach i tytule w zakresie sztuki.

#### § 14

W skład Rady, z głosem stanowiącym, wchodzi:

- 1) wybrani przedstawiciele osób z tytułem naukowym lub stopniem naukowym doktora habilitowanego zatrudnionych w Instytucie w pełnym wymiarze czasu pracy – w liczbie 14 osób;
- 2) dyrektor Instytutu i jego zastępca ds. naukowych;
- 3) członkowie Akademii wskazani do udziału w pracach Rady przez Wydział II Nauk Biologicznych i Rolniczych PAN;
- 4) wybrane osoby z tytułem naukowym, stopniem naukowym doktora habilitowanego lub doktora, specjaliści z różnych dziedzin życia gospodarczego i społecznego oraz praktycznego zastosowania nauki, niezatrudnione w Instytucie albo zatrudnione w nim w niepełnym wymiarze czasu pracy – w liczbie 10 osób;
- 5) wybrani przedstawiciele pozostałych pracowników naukowych, zatrudnieni w Instytucie w pełnym wymiarze czasu pracy – w liczbie 2 osób;
- 6) wybrany przedstawiciel doktorantów, jeżeli Instytut prowadzi kształcenie doktorantów;
- 7) osoby spoza Instytutu, wskazane przez przewodniczących Centrów Akademii tworzonych zgodnie z obowiązującymi przepisami – nie więcej niż 4 osoby.

#### § 15

Członkowie Rady wybierani są według następujących zasad:

- 1) lista kandydatów do wyborów na członków Rady spośród osób wymienionych w § 14 punkt 1 tworzona jest na wniosek przewodniczącego Rady;
- 2) kandydatów na członków Rady wymienionych w § 14 punkt 4 zgłaszają, na wniosek przewodniczącego Rady, osoby z tytułem naukowym lub stopniem doktora habilitowanego zatrudnione w Instytucie; zgłoszenia na piśmie składane są, w terminie wyznaczonym przez przewodniczącego Rady, w sekretariacie Instytutu;
- 3) Zgromadzenie Wyborcze, złożone z wszystkich pracowników naukowych Instytutu z tytułem naukowym lub stopniem doktora habilitowanego dokonuje wyboru członków Rady wymienionych w § 14 punkt 1;
- 4) Zgromadzenie Wyborcze, złożone z wszystkich pracowników naukowych Instytutu z tytułem naukowym lub stopniem doktora habilitowanego oraz członków Polskiej Akademii Nauk, wskazanych do udziału w pracach Rady przez Wydział II Nauk Biologicznych i Rolniczych PAN, dokonuje wyboru członków Rady wymienionych w § 14 punkt 4;

- 5) kandydatów na członków Rady wymienionych w § 14 punkt 5 wybiera Zgromadzenie Wyborcze wszystkich pracowników naukowych ze stopniem naukowym doktora spośród kandydatów zgłoszonych na tymże Zgromadzeniu;
- 6) kandydata na członka Rady wymienionego w § 14 punkt 6 wybierają doktoranci na zasadach określonych w regulaminie samorządu doktorantów;
- 7) Przewodniczący Rady lub jego zastępca zwołuje i kieruje pracami Zgromadzeń Wyborczych (wymienionych w punktach 3, 4 i 5), wg następujących zasad:
  - a) wybory są tajne, a warunkiem ich ważności jest udział w nich zwykłej większości uprawnionych do głosowania;
  - b) karty do głosowania zawierają listę alfabetyczną kandydatów;
  - c) głosuje się przez postawienie znaku „x” przy nazwisku kandydata, popieranego przez wyborcę;
  - d) jeśli na karcie wyborczej zostanie zaznaczonych więcej niż ustalona liczba nazwisk (na podstawie § 14, stosownie punkty 1, 4 i 5), głos staje się nieważny;
  - e) komisja skrutacyjna poszczególnych Zgromadzeń Wyborczych zestawia wyniki wyborów sporządzając listę kandydatów według liczby otrzymanych głosów od najwyższej do najniższej;
  - f) w skład proponowanej Rady wchodzi ustalona liczba kandydatów (na podstawie § 14 punkty 1, 4 i 5) z listy uporządkowanej według liczby otrzymanych głosów;
  - g) jeżeli na ostatniej pozycji taką samą liczbę głosów otrzyma więcej niż 1 osoba, Przewodniczący zarządza dodatkowe głosowanie, aby rozstrzygnąć, który kandydat z tej grupy zostanie wybrany do składu Rady.

#### § 16

Rada Naukowa składa się z nie więcej niż 37 członków zgodnie z art. 56, ust. 2 ustawy o Polskiej Akademii Nauk.

#### § 17

1. Aktu powołania osób wybranych na członków Rady Naukowej dokonuje Wiceprezes nadzorujący Wydział II Nauk Biologicznych i Rolniczych PAN lub upoważniona przez niego osoba.
2. Kadencja Rady Naukowej trwa 4 lata.

#### § 18

W okresie między posiedzeniami Rady Naukowej działa Prezydium Rady w składzie: przewodniczący, zastępcy, sekretarz, przewodniczący Komisji Rady Naukowej IB PAN do spraw postępowań habilitacyjnych, przewodniczący Komisji Rady Naukowej IB PAN do spraw postępowań doktorskich, przewodniczący Komisji Rady Naukowej IB PAN do spraw oceny pracowników naukowych IB PAN. Prezydium jest organem doradczym Dyrektora.

### **IV. Gospodarka finansowa Instytutu**

#### § 19

Gospodarkę finansową Instytutu określają odrębne przepisy.



## **V. Komisje dyscyplinarne i odwoławcze dla pracowników i doktorantów**

### § 20

1. Komisja dyscyplinarna właściwa dla pracowników naukowych i badawczo-technicznych, składa się z trzech członków w tym z co najmniej jednej osoby posiadającej tytuł naukowy.
2. Kandydatów na członków komisji dyscyplinarnej zgłaszają wszyscy pracownicy naukowci i badawczo-techniczni Instytutu. Wyboru kandydatów dokonuje zebranie pracowników naukowych i badawczo-technicznych Instytutu, zwykłą większością głosów, w głosowaniu tajnym, przy obecności co najmniej 50% uprawnionych do głosowania.
- 2a. Komisja wybiera swojego przewodniczącego, spośród członków posiadających tytuł naukowy.
3. Kadencja komisji dyscyplinarnej trwa 4 lata.
4. Komisja orzeka w składzie trzyosobowym.
5. Postępowanie dyscyplinarne komisja dyscyplinarna wszczyna na wniosek rzecznika dyscyplinarnego, powoływanego przez Radę Naukową Instytutu.
6. Kadencja rzecznika dyscyplinarnego trwa 4 lata.
7. W sprawach, które nie zostały ujęte w Statucie Instytutu, stosuje się przepisy zawarte w Rozdziale 9 Ustawy o Polskiej Akademii Nauk.

### § 21

1. Komisja dyscyplinarna właściwa dla spraw doktorantów, składa się z pięciu samodzielnych pracowników naukowych (w tym przewodniczącego) oraz przedstawiciela doktorantów.
2. Członków komisji dyscyplinarnej powołuje na roczną kadencję Dyrektor Instytutu po zasięgnięciu opinii Rady Naukowej.
3. Odwoławcza komisja dyscyplinarna właściwa dla spraw doktorantów, składa się z pięciu samodzielnych pracowników naukowych (w tym przewodniczącego) oraz przedstawiciela doktorantów.
4. Członków odwoławczej komisji dyscyplinarnej powołuje na roczną kadencję Dyrektor Instytutu po zasięgnięciu opinii Rady Naukowej.
5. W przypadku współprowadzenia szkoły doktorskiej z innymi uprawnionymi podmiotami, komisje dyscyplinarne powoływane są w jednostce koordynującej.

## **VI. Postanowienia końcowe**

### § 22

Organizację i porządek w procesie pracy oraz związane z tym prawa i obowiązki pracodawcy i pracowników ustala regulamin pracy, regulamin organizacyjny oraz inne regulaminy wymagane odrębnymi przepisami.

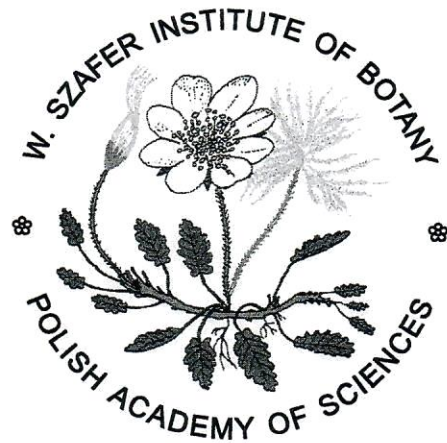
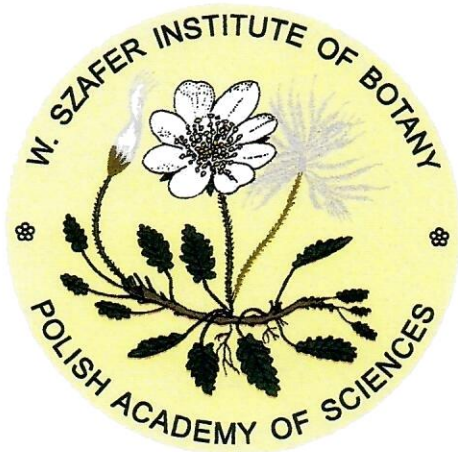
### § 23

Niniejszy Statut został uchwalony przez Radę Naukową Instytutu w dniu 22 lutego 2011 r., zaopiniowany przez Wydział II Nauk Biologicznych i Rolniczych PAN w dniu 24 maja 2011 r., wchodzi w życie po zatwierdzeniu przez Prezesa Polskiej Akademii Nauk.

### § 24

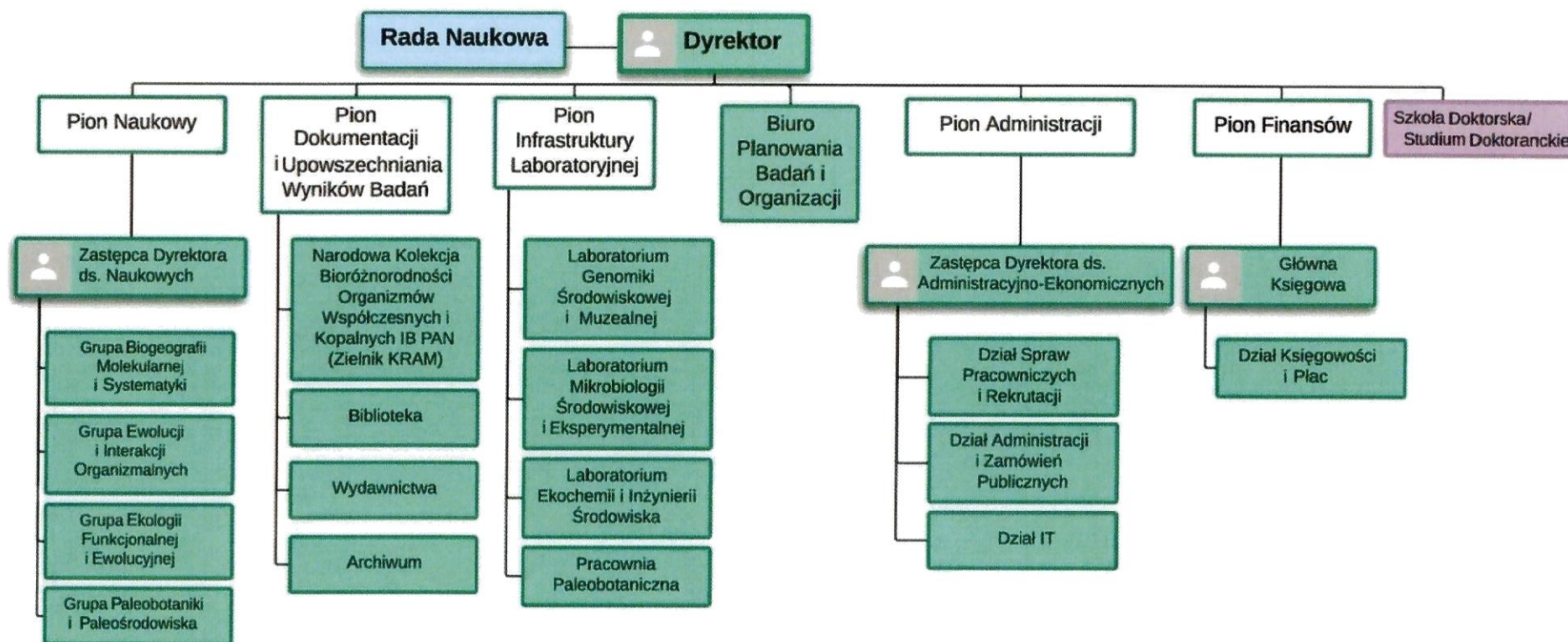
Zmiana Statutu następuje w trybie przewidzianym dla jego zatwierdzenia.

Załącznik nr 1 do  
Statutu Instytutu Botaniki  
im. W. Szafera PAN





## Schemat Organizacyjny Instytutu Botaniki im. W. Szafera Polskiej Akademii Nauk



**ROTA ŚLUBOWANIA  
doktorantów  
Szkoły Doktorskiej Nauk Przyrodniczych i Rolniczych**

„Świadom praw i obowiązków doktoranta Szkoły Doktorskiej Nauk Przyrodniczych i Rolniczych oraz pomny na godność własną

Ślubuję:

sumiennie zdobywać wiedzę i umiejętności;

w duchu prawdy, wolności, odpowiedzialności

i z należytą starannością realizować pracę naukową;

dbać o dobre imię Szkoły Doktorskiej

oraz pomnażać jej dorobek i wzbogacać tradycje;

postępować zgodnie z zasadami współżycia społecznego;

przestrzegać regulaminu Szkoły Doktorskiej

i odpowiednich unormowań prawnych.”